

THOMSON

FR *Interphone vidéo couleur sans fil*

réf. 512169



 *Fonction
mémoire d'images*



SOMMAIRE

A - CONSIGNES DE SÉCURITÉ **04**

1 - PRÉCAUTIONS D'UTILISATION	04
2 - ENTRETIEN ET NETTOYAGE	04
3 - RECYCLAGE	04

B - DESCRIPTION DU PRODUIT **05**

1 - CONTENU DU KIT	05
2 - MONITEUR	06
3 - PLATINE DE RUE	07
4 - ADAPTATEUR SECTEUR	07
5 - CD D'INSTALLATION	07

C - INSTALLATION **08**

1 - ALIMENTATION DE LA PLATINE DE RUE	08
2 - INSTALLATION DE LA PLATINE DE RUE	10
3 - INSTALLATION DU MONITEUR	11

D - CONFIGURATION **12**

1 - DESCRIPTION GÉNÉRALE	12
2 - PROCÉDURE DE MISE EN SERVICE	12
3 - MENU PRINCIPAL	12
4 - REGLAGES DES CAMÉRAS	12
5 - PARAMÉTRAGES DES ENREGISTREMENTS	12
6 - LECTURE D'UN FICHIER VIDÉO	13
7 - EFFACEMENT DE FICHIER VIDÉO	13
8 - MENU «FORMATAGE CARTE MÉMOIRE»	13
9 - ALARME SUR DÉTECTION DE MOUVEMENT ET SCAN DES CANAUX	13
10 - MENU «PARAMÈTRE SYSTÈME»	14
10.1 - Réglage date et heure	14
10.2 - Format vidéo	14
10.3 - Économiseur d'énergie	14

10.4 - Période d'inactivité	14
10.5 - Langues	14

E - UTILISATION

1 - PRINCIPE DE FONCTIONNEMENT	15
2 - SYMBÔLES À L'ÉCRAN	15
3 - TOUCHES ET FONCTIONS	16

F - FAQ

G - INFORMATIONS TECHNIQUES ET LÉGALES

1 - CARACTÉRISTIQUES GÉNÉRALES	18
2 - CARACTÉRISTIQUES FONCTIONNELLES	18
3 - GARANTIE	19
4 - ASSISTANCE ET CONSEILS	19
5 - RETOUR PRODUIT/ SAV	19
6 - DÉCLARATION DE CONFORMITÉ	19

A - CONSIGNES DE SÉCURITÉ

1 - PRÉCAUTIONS D'UTILISATION

- Ne pas installer le moniteur dans des conditions extrêmes d'humidité, de température, de risques de rouille ou de poussière.
- Ne pas installer le moniteur dans des lieux froids ou sujets à de grandes variations de températures.
- La platine de rue ne doit pas être directement exposée à la lumière du soleil ou aux intempéries. Un porche ou un lieu couvert sont préférables.
- La platine de rue ne doit pas être installée dans un lieu où le filtre de l'objectif serait exposé aux rayures et aux salissures.
- Ne pas multiplier les multiprises ou les câbles prolongateurs.
- Ne pas installer à proximité de produits chimiques acides, d'ammoniaque ou d'une source d'émission de gaz toxiques.
- Ne pas installer en milieu explosif ou à proximité de produits volatiles ou inflammables.
- Aucun récipient d'eau ne doit être placé au-dessus de l'appareil.
- Ne pas couvrir l'appareil.
- Le moniteur et son adaptateur secteur doivent être utilisés uniquement en intérieur.

2 - ENTRETIEN ET NETTOYAGE

- Avant tout entretien, débrancher le produit du secteur.
- Ne pas nettoyer le produit avec des substances abrasives ou corrosives.
- Utiliser un simple chiffon doux légèrement humidifié.
- Ne pas vaporiser à l'aide d'un aérosol, ce qui pourrait endommager l'intérieur du produit.

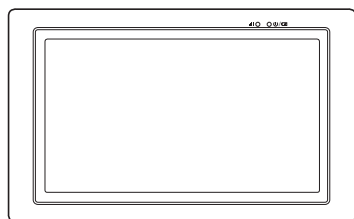
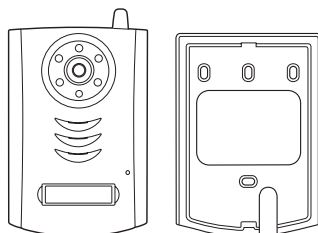
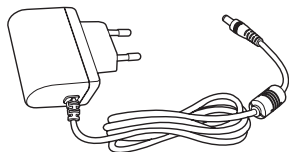
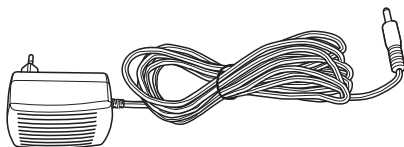
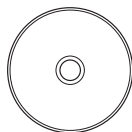
3 - RECYCLAGE



Il est interdit de jeter les piles usagées dans une poubelle ordinaire. Des piles/accus contenant des substances nocives sont marqués des symboles figurant ci-contre qui renvoient à l'interdiction de les jeter dans une poubelle ordinaire. Les désignations des métaux lourds correspondants sont les suivants : Cd= cadmium, Hg= mercure, Pb= plomb. Vous pouvez restituer ces piles/accus usagés auprès des déchetteries communales (centres de tri de matériaux recyclables) qui sont dans l'obligation de les récupérer. Ne laissez pas les piles/piles boutons/accus à la portée des enfants, conservez-les dans un endroit qui leur est inaccessible. Il y a risque qu'elles soient avalées par des enfants ou des animaux domestiques. Danger de mort! Si cela devait arriver malgré tout, consultez immédiatement un médecin ou rendez-vous à l'hôpital. Faites attention de ne pas court-circuiter les piles, ni les jeter dans le feu, ni les recharger. Il y a risque d'explosion!



Ce logo signifie qu'il ne faut pas jeter les appareils hors d'usage avec les ordures ménagères. Les substances dangereuses qu'ils sont susceptibles de contenir peuvent nuire à la santé et à l'environnement. Faites reprendre ces appareils par votre distributeur ou utilisez les moyens de collecte sélective mis à votre disposition par votre commune.

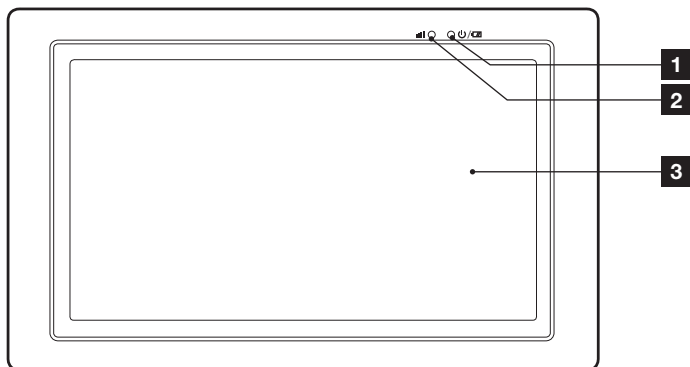
B - DESCRIPTION DU PRODUIT**1 - CONTENU DU KIT****1** x 1**2** x 1**3** x 1**4** x 1**5** x 1**6** x 2**7** x 1**8** x 5**9** x 5**10** x 1

1	Moniteur	6	Câble d'alimentation contact sec pour motorisation de portail
2	Platine de rue et sa visière de protection	7	CD d'installation du logiciel de lecture des enregistrements vidéos
3	Adaptateur secteur 5Vdc 1A	8	Cheville pour la fixation de la platine et du moniteur
4	Adaptateur secteur 12Vdc 1A	9	Vis pour la fixation de la platine et du moniteur
5	Câble d'alimentation secteur de la platine de rue pour l'adaptateur 12Vdc	10	Vis de verrouillage de la platine de rue dans sa visière de protection

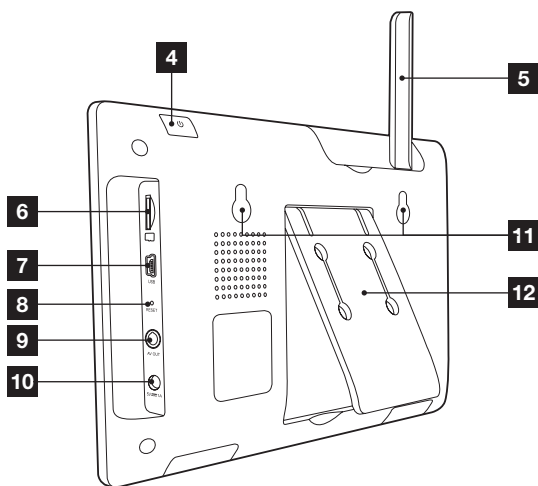
B - DESCRIPTION DU PRODUIT

2 - MONITEUR

Vue avant



Vue arrière



1 Voyant de charge de la batterie

2 Voyant de réception sans fil

3 Ecran LCD tactile

4 Bouton Marche/Arrêt (maintenir 2 secondes)

5 Antenne pliable

6 Emplacement pour carte mémoire Micro SD (non fournie)

7 Port Mini USB pour connecter à un PC

8 Bouton Reset

9 Sortie AV

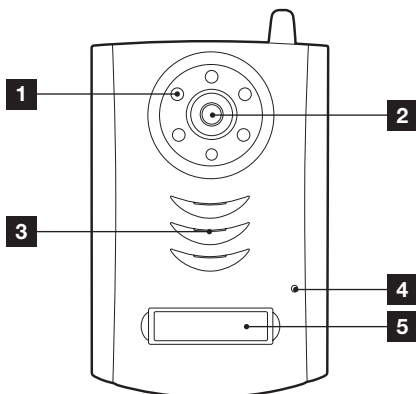
10 Entrée alimentation 5V

11 Trous pour fixation au mur

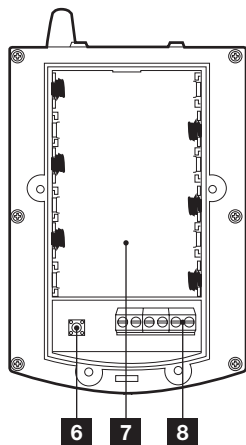
12 Pied pliable

B - DESCRIPTION DU PRODUIT**3 - PLATINE DE RUE**

Vue avant



Vue arrière



- | | |
|---|---|
| 1 | Eclairage infrarouge pour la vision nocture |
| 2 | Objectif de la caméra |
| 3 | Haut-parleur |
| 4 | Microphone |
| 5 | Bouton d'appel + porte-nom |
| 6 | Bouton d'association |
| 7 | Logement pour les piles |
| 8 | Borniers de connexion |

4 - ADAPTATEURS SECTEUR

- Un adaptateur secteur 230Vac 50 Hz/ 5Vdc 1A est fourni dans le kit pour l'alimentation du moniteur.
- Un adaptateur secteur 230Vac 50Hz/ 12Vdc 1A est fourni dans le kit pour l'alimentation de la platine de rue si vous voulez éviter d'utiliser des piles et pour avoir le mode espion (la vidéo peut être visualisée sans appel extérieur)

Ne pas utiliser d'autres modèles d'alimentation sous risque de détériorer irrémédiablement l'appareil et annuler la garantie.

5 - CD D'INSTALLATION

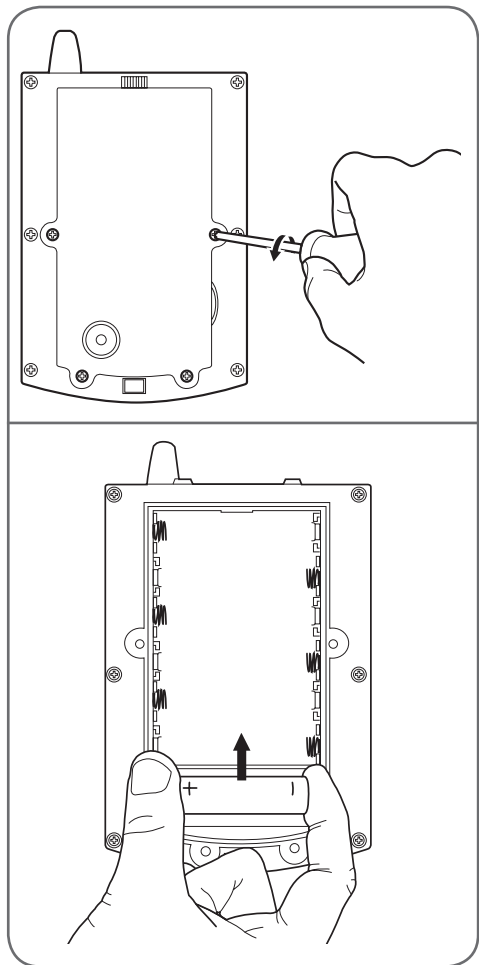
Le CD fourni permet de lire sur un ordinateur les séquences vidéos qui ont été enregistrés sur une carte mémoire (non fournie) depuis le moniteur.

C - INSTALLATION

1 - ALIMENTATION DE LA PLATINE DE RUE

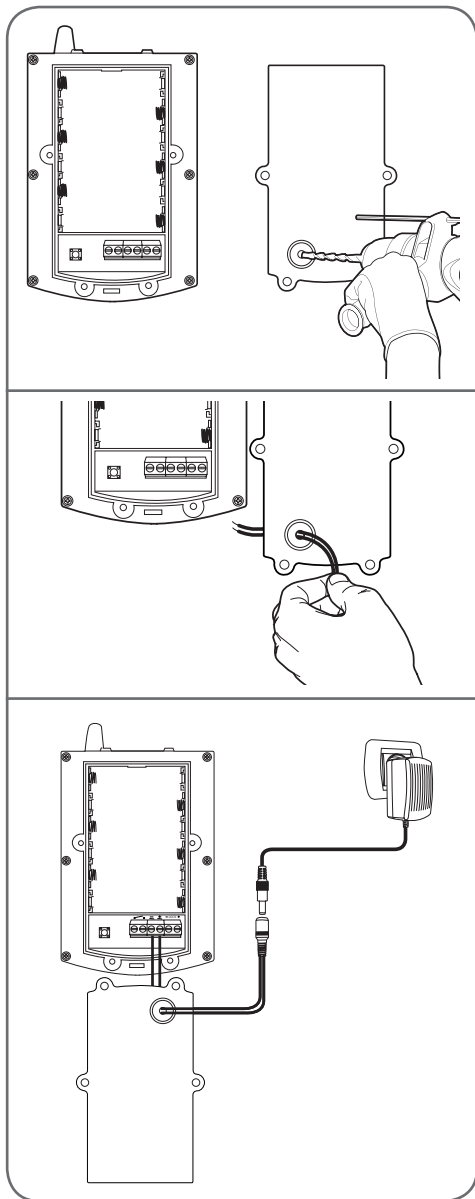
Par piles

- Ouvrez le compartiment à piles à l'arrière de la platine de rue et insérez 6 piles 1.5V LR6 (non fournies).



Par adaptateur secteur

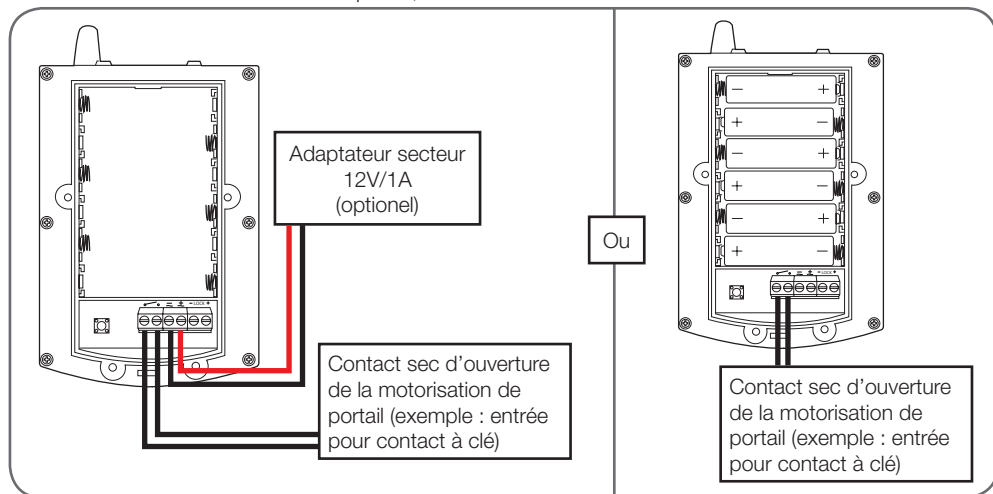
- Il est également possible d'alimenter la platine de rue à l'aide de l'adaptateur secteur 12Vdc 1A (fourni) et du câble d'alimentation rouge et noir. Aucune pile ne doit être insérée dans ce cas de figure.



C - INSTALLATION**Commander une motorisation de portail**

- Votre platine de rue peut être alimentée soit par l'adaptateur secteur 12V fourni soit par piles et dans les 2 cas vous pouvez déclencher à distance le contact d'ouverture d'une motorisation de portail.

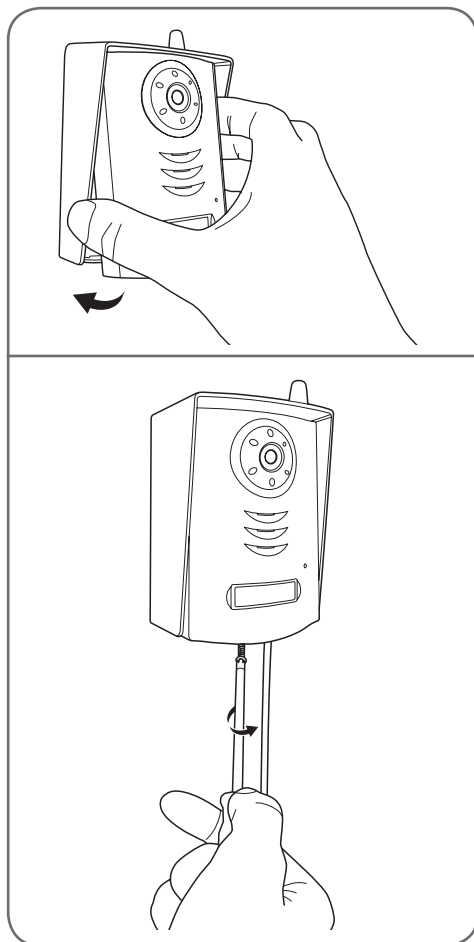
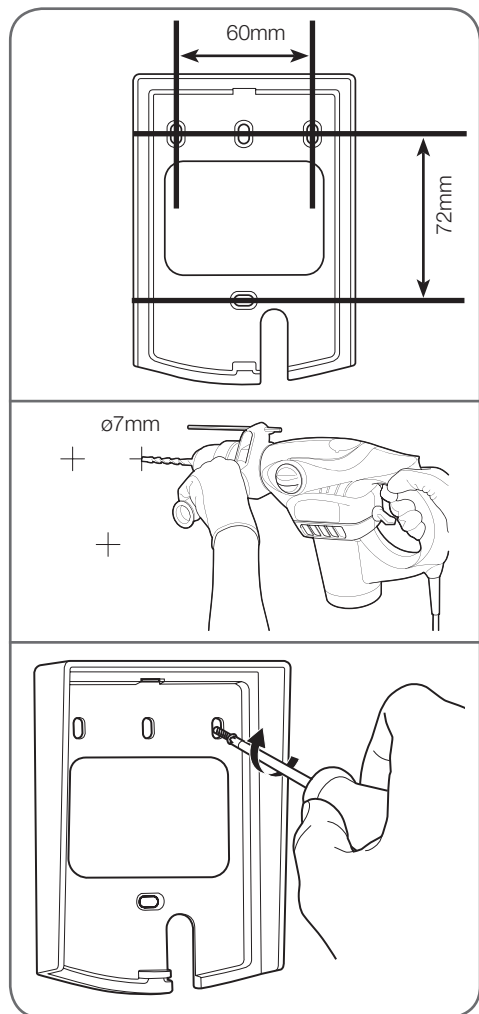
Pour connecter votre motorisation de portail, suivez le schéma ci-dessous.



C - INSTALLATION

2 - INSTALLATION DE LA PLATINE DE RUE

- Fixez la casquette de la platine de rue sur votre pilier à l'aide de vis et chevilles adaptées au support (les vis et chevilles fournies conviennent pour des murs en matériau plein).
- Après avoir mis les piles ou/et effectué les branchements de la platine de rue, placez celle-ci dans sa casquette. Visser ensuite la platine de rue sur la casquette à l'aide de la vis fournie.

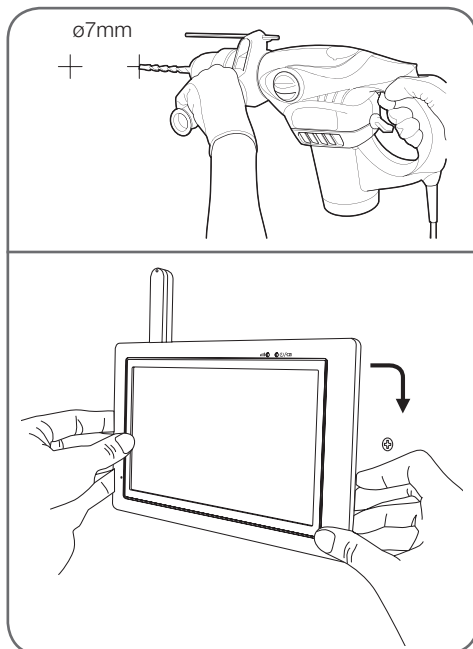
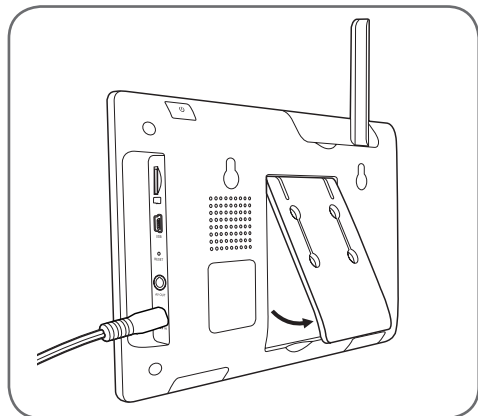


C - INSTALLATION**3 - INSTALLATION DU MONITEUR**

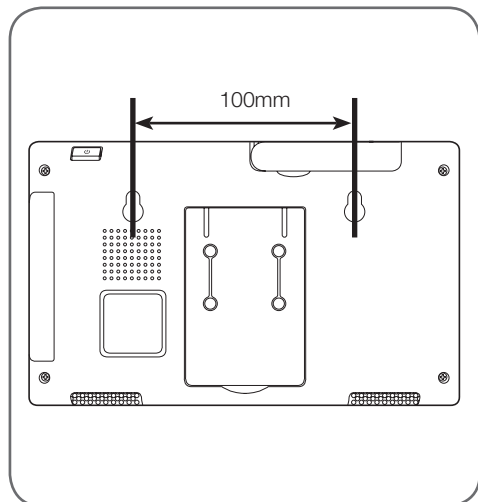
Important : Le moniteur doit être exclusivement alimenté à l'aide de l'adaptateur secteur 5Vdc / 1A (fourni). Cet adaptateur recharge la batterie interne du moniteur pour une autonomie de 3h maximum.

Sur un plan

- Dépliez le pied au dos du moniteur

**Au mur**

- Fixez le moniteur au mur à l'aide de vis et chevilles adaptées au support (les vis et chevilles fournies conviennent pour des murs en matériau plein).



D - CONFIGURATION

1 - DESCRIPTION GÉNÉRALE

L'interphone vidéo couleur tactile Thomson est un interphone vidéo haut de gamme qui vous permet de voir vos visiteurs, communiquer avec eux, et gérer l'accès à votre propriété. Il vous permet d'annoncer la présence d'un visiteur au moyen d'un carillon, de visualiser ce visiteur, de lui répondre et converser avec lui, et de déclencher l'ouverture d'une motorisation de portail (non fournies).

La platine de rue incluse est conçue pour résister aux intempéries et se fixe en saillie sur un pilier ou un mur d'enceinte. Son boîtier aluminium et la résistance qu'il offre permet d'assurer un fonctionnement stable et durable.

La platine de rue est équipée de LED infrarouges pour la vision de nuit, asservies à un capteur crépusculaire permettant d'avoir une image en noir et blanc de vos visiteurs même dans l'obscurité complète.




Le moniteur enregistre une courte vidéo de votre visiteur sur une carte mémoire (non fournie) à chaque fois qu'un appel est émis depuis la platine de rue.

L'utilisation de la technologie sans fil permet de monter cet appareil en lieu et place d'un carillon filaire existant par exemple, sans modification de l'installation existante.

2 - PROCÉDURE DE MISE EN SERVICE


Le moniteur et sa platine de rue ont été appairés en usine pour pouvoir fonctionner ensemble. Mais cette opération peut être refaite par l'utilisateur et elle doit être effectuée de la manière suivante :

Etape 1

- Appuyez et maintenez la touche de marche/arrêt pendant 2 secondes pour allumer le moniteur.
- Appuyez sur la touche  puis  pour accéder au menu principal.
- Appuyez sur l'icône  pour accéder au sous menu de paramétrage des caméras.
- La platine de rue est associée au canal 1 du moniteur.
- Afin de lancer la procédure d'appairage


pressez la touche .

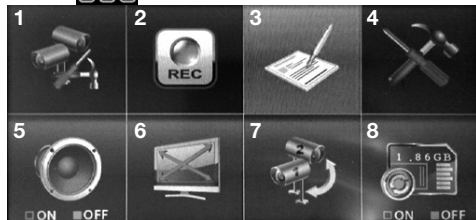
Attention, une fois que cette touche est en surbrillance bleu vous avez 30 secondes pour déclencher un appui court sur le bouton d'appairage sous la trappe batterie de la platine de rue.

Le clignotement du voyant vert  au dessus de l'écran signale que le moniteur est en mode appairage.

Votre platine de rue est appairée à votre moniteur.

3 - MENU PRINCIPAL

Pour accéder au menu principal, appuyez sur la touche  du moniteur.



1	Réglages de la platine de rue
2	Paramétrages des enregistrements
3	Fichiers (classés par date et tranche horaire)
4	Paramètres système
5	Activer Alarme sur détection de mouvement (pas disponible sur ce modèle)
6	Zoom
7	Scan des caméras
8	Protection du formatage de la carte mémoire

4 - REGLAGES DES CAMERAS



Ce modèle ne peut pas avoir de caméras supplémentaires, désactivez le canal 2 (par défaut actif).

Pour cela, le canal 2 devra être placé sur OFF :



5 - PARAMETRAGES DES ENREGISTREMENTS

Remarque importante : pour pouvoir enregistrer des vidéos, le moniteur doit être équipé d'une carte mémoire Micro SD (non fournie).

Pour lire les vidéos qui ont été enregistrées sur la carte mémoire avec votre ordinateur, un logiciel est livré dans la boîte.

Pour paramétrer les différents modes d'enregistrement utiliser les touches suivantes :



D - CONFIGURATION

La journée est décomposée en tranches horaires.
Pour chaque tranche, 3 modes sont disponibles :

M : Non disponible sur ce produit

S : Déclenchement d'enregistrements pendant 1h
(pendant la tranche horaire).

X : Déclenchement d'un enregistrement uniquement
depuis un appel de la platine.

Pour passer d'un mode à l'autre, pressez la tranche
horaire voulue.

Informations sur un enregistrement vidéo :

Durée minimum : 15s

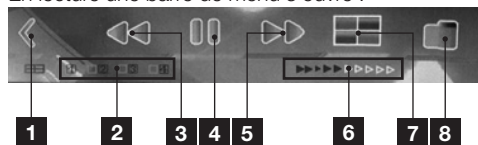
Durée maximum : 60s

6 - LECTURE D'UN FICHIER VIDEO

Pour lire une vidéo, il suffit de toucher l'icône de la
vidéo :



En lecture une barre de menu s'ouvre :



1	Réduire la barre de menu
2	Numéro du canal affiché
3	Retour rapide
4	Lecture/Pause
5	Avance rapide
6	Barre de progression
7	Affichage multi canaux (suivant disponibilité)
8	Quitter le mode lecture / Retour aux dossiers

7 - EFFACEMENT DE FICHIER VIDEO

Pour supprimer une vidéo, il suffit de toucher
pendant 3 secondes l'icône de la vidéo :



- Une notification va apparaître :



Permet de supprimer la vidéo



Permet de sortir du menu

8 - MENU « FORMATAGE CARTE MEMOIRE »

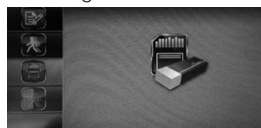
Pour pouvoir formater la carte mémoire, dans le
menu principal l'icône doit être positionnée sur ON
comme ci-dessous :



- Si besoin, pressez l'icône afin de passer de
OFF à ON.

Une fois le formatage autorisé se rendre dans le
menu REC :

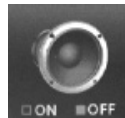
- Pressez l'icône : « Carte + gomme »



9 - ALARME SUR DÉTECTION DE MOUVEMENT ET SCAN DES CANAUX

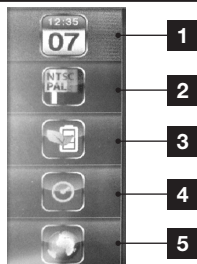
Votre produit ne comporte pas de caméra avec
détection de mouvement donc le scan des différents
canaux et l'alarme sur détection de mouvement ne
sont pas accessibles.

Ces deux fonctions sont désignées par ces deux
icônes :



D - CONFIGURATION

10 - MENU « PARAMÈTRES SYSTÈME »



1	Réglage date et heure
2	Format vidéo
3	Economiseur d'énergie
4	Période d'inactivité
5	Langues

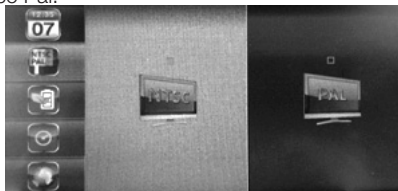
10.1 - REGLAGE DATE ET HEURE

Avec les touches + ou -, changez la date ou l'heure.



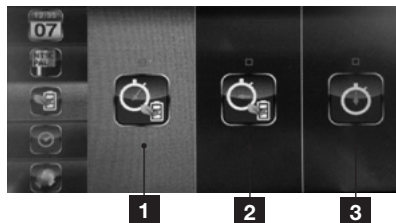
10.2 - FORMAT VIDEO

Permet de choisir entre le format vidéo Pal ou NTSC. En Europe, il est recommandé d'utiliser le format vidéo Pal.



10.3 - ECONOMISEUR D'ENERGIE

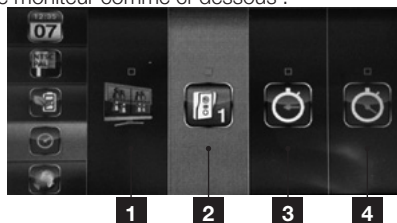
L'économiseur d'énergie permet d'éteindre l'écran au bout de 5 ou 10 minutes.



1	5 minutes
2	10 minutes
3	Jamais

10.4 - PERIODE D'INACTIVITE

Au bout de 2 minutes d'inactivité, le moniteur rentre en «hibernation» et effectue un de ces quatre modes. Comme votre produit possède juste une platine de rue et donc seul le canal 1 est activé, paramétrez votre moniteur comme ci-dessous :



1	Affiche en mode QUAD au bout de 2 min
2	Affiche la platine de rue au bout de 2min
3	Scan avec un intervalle de 5s les canaux activés
4	Scan avec un intervalle de 10s les canaux activés

Les 3 autres modes seront pour votre produit sans effet.

Remarque : Pour activer ou désactiver les différents canaux :



10.5 - LANGUES

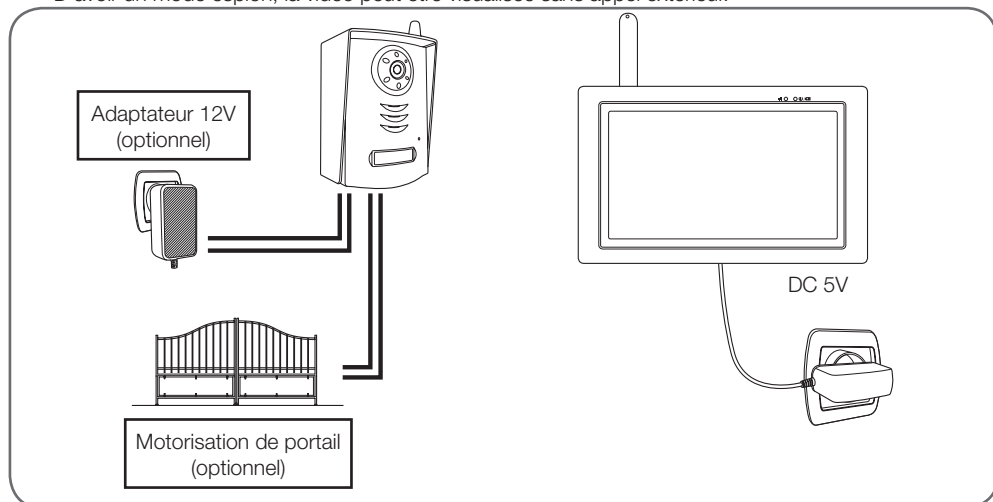
3 langues sont disponibles sur ce moniteur :




E - UTILISATION**1 - PRINCIPE DE FONCTIONNEMENT**


La platine de rue peut être alimentée soit par 6 piles LR06, soit par un adaptateur secteur 12V fourni qui vous permettra :

- D'avoir un mode espion, la vidéo peut être visualisée sans appel extérieur.





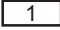
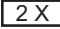


- Un appui sur le porte-nom de la platine de rue fait retentir la sonnerie du moniteur 3 fois.
- Après les 3 sonneries, vous pouvez parler à votre invité grâce à la touche .

Attention :

La touche  doit être maintenu appuyée pour que l'invité vous entende. Et il est impératif de lâcher ce bouton pour entendre la réponse de votre invité.

- Relâchez cette touche pour entendre la réponse de votre invité.
- La conversation sera coupée automatiquement au bout de 60 secondes si la platine de rue est alimentée par piles.








2 - SYMBOLES A L'ECRAN

	Témoin de qualité du signal : en fonction de la distance entre la platine de rue et le moniteur.
	Indicateur de batterie En bas de l'écran pour le moniteur En haut de l'écran pour la platine de rue
	Mode plein écran.
	Zoom x2
	Témoin du volume sonore.
	Indicateur d'enregistrement vidéo.

E - UTILISATION

3 - TOUCHES ET FONCTIONS

Appuyez sur la touche  pour faire apparaître les icônes ci-dessous :

	Touchez afin de changer de canaux. Ici seul le canal 1 est disponible.
	Appuyez sur cette touche pour parler et relâcher pour entendre la réponse de votre invité.
	Non disponible sur ce modèle.
	Permet l'activation du portail connecté au contact sec de la platine de rue. Disponible avec l'alimentation de la platine de rue par piles et par adaptateur secteur.
	Permet de diminuer ou d'augmenter le volume de la communication.
	Permet d'enregistrer une vidéo ou d'arrêter un enregistrement en cours.
	Permet d'accéder au menu principal.

Si votre problème n'est pas répertorié ci-dessous, contactez notre service technique.

Symptômes	Causes possibles	Solutions
<i>Le système ne s'allume pas</i>	L'adaptateur n'est pas connecté au réseau électrique/ l'adaptateur n'est pas connecté au moniteur (DC IN sur le flanc droit du moniteur).	Vérifiez que tous les câbles d'alimentation sont correctement branchés.
	La batterie du moniteur n'est pas assez chargée.	Branchez l'adaptateur secteur au moniteur.
<i>Carte mémoire non détectée (message « SD ERR »)</i>	Carte mémoire non détectée/ou défectueuse.	<ul style="list-style-type: none"> • Vérifiez que la carte est correctement insérée et formatée • Remplacez la carte • Vérifiez que la carte mémoire est compatible
<i>Aucune communication audio/ vidéo n'est possible</i>	Alimentation non connectée	Contrôlez les branchements du moniteur et de la platine de rue
	Appairage non effectué	Effectuez l'appairage de la platine de rue sur le moniteur.
	Distance trop grande, perturbations ou trop d'obstacles entre platine de rue et moniteur.	Déplacez ou/et rapprochez la platine de rue du moniteur.
<i>Date et heure incorrectes sur les enregistrements ou la vue en direct</i>	Date et heure non réglées.	Réglez l'heure
	Date et heure effacées suite à une coupure prolongée de l'alimentation du moniteur.	
<i>Aucun enregistrement lors d'un appel de la platine de rue</i>	Carte mémoire non présente dans le moniteur.	<ul style="list-style-type: none"> • Vérifiez que la carte est correctement insérée et formatée • Remplacez la carte
<i>Vous ne pouvez pas commander le portail</i>	Si la commande du portail sont branchées correctement.	Contrôler le câblage.
<i>L'écran n'affiche pas l'image de la platine de rue lorsqu'on l'allume</i>	Si la platine de rue est bien alimentée par l'adaptateur secteur 12V/1A et non par des piles	Modifier l'installation et utiliser l'adaptateur secteur 12V/1A fourni

G - INFORMATIONS TECHNIQUES ET LÉGALES

1 - CARACTÉRISTIQUES GÉNÉRALES

Moniteur		
Ecran	Taille	Diagonale 7 pouces
	Résolution	480 x 272
Processus d'enregistrement	Stockage	Carte mémoire Micro SD, capacité jusqu'à 32Go
	Tension d'alimentation	230Vac 50Hz -5Vdc 1A
	Consommation	800mA (max)
	Batterie	3.7V / 1800mA Li-on
	Température de fonctionnement	0 à + 40°C
	Dimensions	L : 200mm / l : 122mm / h : 26mm

Platine de rue	
Type de capteur	CMOS
Taille du capteur	1/4 "
Angle de vision	H :86° / V : 60°
Nombre de Leds IR	5
Portée de la vision de nuit	50cm à 1 m
Alimentation	6 piles LR6 (non fournies) ou adaptateur 12V/1A fourni
Utilisation	intérieur/ extérieur
Indice de protection	IP44
Température de fonctionnement	-10°C à +50°C
Dimensions	l : 131mm / L : 90mm / h : 45mm

2 - CARACTÉRISTIQUES FONCTIONNELLES

Moniteur

- Commande depuis le moniteur d'une motorisation de portail.
- Possibilité d'enregistrement sur une carte Micro SD (non fournie).
- Enregistrement vidéo depuis un appel de la platine de rue.
- Visualisation des enregistrements vidéos sur le moniteur ou sur un ordinateur.
- Archivage des enregistrements par date.

Platine de rue

- Utilisation en extérieure : oui
- Support de fixation : fixé au mur
- Visière de protection éblouissement : oui
- Microphone intégré : oui
- Vision nocturne : oui entre 5 à 8 mètres
- Indice de protection : IP55
- Alimentation : 9V par 6 piles LR6 (non fournies) ou un adaptateur secteur 12Vdc/1A (fourni)

G - INFORMATIONS TECHNIQUES ET LÉGALES

3 - GARANTIE

- Ce produit est garanti 2 ans, pièces et main d'œuvre, à compter de la date d'achat. Il est impératif de garder une preuve d'achat durant toute cette période de garantie.
- La garantie ne couvre pas les dommages causés par négligence, par chocs et accidents.
- Aucun des éléments de ce produit ne doit être ouvert ou réparé par des personnes étrangères à la société AVIDSEN.
- Toute intervention sur l'appareil annule la garantie.
- Les éléments dits consommables, tels que les piles ne rentrent pas dans le cadre de la garantie.

4 - ASSISTANCE ET CONSEILS

- Malgré tout le soin que nous avons porté à la conception de nos produits et à la réalisation de cette notice, si vous rencontrez des difficultés lors de l'installation de votre produit ou des questions, il est fortement conseillé de contacter nos spécialistes qui sont à votre disposition pour vous conseiller.
- En cas de problème de fonctionnement pendant l'installation ou après quelques jours d'utilisation, il est impératif de nous contacter avant votre installation afin que l'un de nos techniciens diagnostique l'origine du problème car celui-ci provient certainement d'un réglage non adapté ou d'une installation non conforme. Si le problème vient du produit, le technicien vous donnera un numéro de dossier pour un retour en magasin. Sans ce numéro de dossier le magasin sera en droit de refuser l'échange de votre produit.

5 - RETOUR PRODUIT - SAV

Malgré le soin apporté à la conception et fabrication de votre produit, si ce dernier nécessite un retour en service après-vente dans nos locaux, il est possible de consulter l'avancement des interventions sur notre site Internet à l'adresse suivante : <http://sav.avidсен.com>

6 - DECLARATION DE CONFORMITE

A la directive R&TTE

AVIDSEN déclare que l'équipement désigné ci-dessous : Interphone vidéo sans fil réf. 512169 Est conforme à la directive 1999/5/CE et sa conformité a été évaluée selon les normes en vigueur :

- EN 301 489-1 V1.9.2
- EN 301 489-17 V2.1.1
- EN 301 328 V1.7.1
- EN 60950-1:2006 + A11:2009 + A1:2010 + A12:2011

A Chambray-les-Tours, le 16/10/2014
Alexandre Chaverot, président



Helpline Thomson : 0 899 700 750.

(Audiotel : 1.349€/appel + 0.337€/min

Du lundi au vendredi de 9H à 12H et de 14H à 18H.

Retrouvez l'intégralité de notre gamme Thomson sur

www.thomsonsecurity.eu

THOMSON est une marque de **TECHNICOLOR S.A.** utilisée sous licence par :

Avidsen France S.A.S - 32, rue Augustin Fresnel
37170 Chambray les Tours - France