

# THOMSON

## RADIATEUR BAIN D'HUILE FIFTY THBDH09 VN/VB/VR

### NOTICE D'UTILISATION



#### LIRE ATTENTIVEMENT LES INSTRUCTIONS

Ce produit ne peut être utilisé que dans des locaux bien isolés ou de manière occasionnelle.



## **CONSEILS DE SECURITE**

**Attention ! Le radiateur ne doit être mis en marche, seulement lorsque les roulettes sont parfaitement bien fixées.**

1. Lire attentivement la notice avant toute première utilisation de l'appareil.
2. Le produit doit être installé en respectant les règles nationales d'installation.
3. Il est nécessaire de surveiller et d'être prudent lorsque l'appareil est à portée des enfants.
4. Cet appareil est uniquement destiné à une utilisation domestique et intérieure. Ne pas l'utiliser à l'extérieur. Utiliser l'appareil uniquement comme indiqué sur la notice.
5. Toute autre utilisation non conforme aux instructions du fournisseur pourrait causer des dommages matériels ou blesser une personne. Ne pas utiliser cet appareil à d'autres fins que celles prévues par le fabricant.
6. Utiliser ce produit dans une pièce bien aérée et ventilée. Ne pas le couvrir.
7. Ne jamais essayer d'ouvrir les éléments remplis d'huile, de démonter les boutons de

commande, d'introduire des objets dans la grille de ventilation. Le fabricant ne pourrait être tenu pour responsable.

8. Ne pas laisser ce produit sans surveillance lorsqu'il fonctionne. En cas de non-utilisation, toujours s'assurer que le produit est bien sur la position « Arrêt » (0) et le débrancher de la prise.
9. De grandes précautions doivent être prises lors de son utilisation par ou près d'enfants ou de personnes âgées.
10. Si le câble d'alimentation est endommagé, il doit être remplacé par le fabricant, son service après-vente ou des personnes de qualification similaire afin d'éviter un danger.
11. Ne pas mettre le câble sous un tapis ou tout objet lourd et ne pas couvrir.
12. Le tenir hors des points de passage afin d'éviter tout incident. Ne pas utiliser sur des surfaces instables.
13. Afin de prévenir tout risque d'incendie ou d'électrocution, il est impératif de ne pas exposer cet appareil à la pluie ou à l'humidité et de ne pas l'ouvrir. L'appareil contient des parties électriques qui pourraient vous électrocuter ou vous brûler.
14. Ne pas placer cet appareil près de textiles, surfaces ou liquides inflammables afin

d'éviter tout risque de feu. Le tenir bien éloigné de toutes sources à risques et maintenir à distance de sécurité (que ce soit de face, de l'arrière ou des côtés). Ne pas utiliser cet appareil dans des lieux tels que des garages, entrepôts où sont stockés des produits dangereux ou inflammables (peintures, essences, alcools ...).

15. L'appareil ne doit pas être placé juste en dessous d'une prise de courant.
16. Ce produit est chaud lorsqu'il fonctionne. Afin d'éviter toutes blessures ou brûlures, ne pas le toucher directement et utiliser des gants ou autre moyen.
17. Ne pas utiliser cet appareil de chauffage à proximité d'une baignoire, d'une douche ou d'une piscine.
18. Avant toute opération, vérifier que le voltage de l'appareil correspond au voltage du secteur (prise murale de 230 volts). Pour éviter tout risque d'électrocution, brancher l'appareil en emboîtant correctement les fiches dans les prises prévues à cet effet.
19. En cas de besoin d'une rallonge, vous assurer qu'elle est adaptée à la puissance de cet appareil.
20. Tant que l'appareil reste branché sur le secteur (prise murale), il n'est pas


déconnecté de la source d'alimentation, même s'il est éteint. L'appareil doit être complètement débranché avant tout nettoyage, service, maintenance ou même déplacement d'un endroit à un autre.

21. La prise de l'installation doit toujours être munie d'un raccordement à la terre. Si l'approvisionnement en courant n'est pas connecté à la terre, vous ne devez pas connecter l'appareil.
22. **AVERTISSEMENT** : Afin d'éviter une surchauffe, ne pas couvrir l'appareil de chauffage.
23. Cet appareil de chauffage est rempli d'une quantité précise d'huile spéciale. Les réparations nécessitant l'ouverture du réservoir d'huile ne doivent être effectuées que par le fabricant ou son service après-vente qui doit être contacté en cas de fuite d'huile. Les réglementations concernant l'élimination de l'huile lorsque l'appareil de chauffage est mis au rebut doivent être respectées.
24. Cet appareil peut être utilisé par des enfants âgés d'au moins 8 ans et par des personnes ayant des capacités physiques, sensorielles ou mentales réduites ou dénuées d'expérience ou de connaissance, s'ils (si elles) sont correctement surveillé(e)s ou si des

instructions relatives à l'utilisation de l'appareil en toute sécurité leur ont été données et si les risques encourus ont été appréhendés.

Les enfants ne doivent pas jouer avec l'appareil.

Le nettoyage et l'entretien par l'utilisateur ne doivent pas être effectués par des enfants, sauf s'ils ont plus de 8 ans et qu'ils sont surveillés.

25. Il convient de surveiller les enfants pour s'assurer qu'ils ne jouent pas avec l'appareil.
26. Les appareils ne sont pas destinés à être mis en fonctionnement au moyen d'une minuterie extérieure ou par un système de commande à distance séparé.
27. Cet appareil est destiné à être utilisé dans des applications domestiques et intérieurs
28. Ce logo signifie AVERTISSEMENTS: Afin d'éviter une surchauffe, ne pas couvrir l'appareil de chauffage. 
29. Il convient de maintenir à distance les enfants de moins de 3 ans, à moins qu'ils ne soient sous une surveillance continue.
30. Les enfants âgés entre 3 ans et 8 ans doivent uniquement mettre l'appareil en marche ou à l'arrêt, à condition que ce dernier ait été placé ou installé dans une position normale prévue et que ces enfants disposent d'une

surveillance ou aient reçu des instructions quant à l'utilisation de l'appareil en toute sécurité et en comprennent bien les dangers potentiels.

31. Les enfants âgés entre 3 ans et 8 ans ne doivent ni brancher, ni régler ni nettoyer l'appareil, et ni réaliser l'entretien de l'utilisateur.
32. En ce qui concerne les informations détaillées sur la manière de fixer les roulettes à l'appareil de chauffage, référez-vous à la section: « MONTAGE »

**AVERTISSEMENT** - Certaines parties de ce produit peuvent devenir chaud et provoquer des brûlures. Une attention particulière doit être prise en présence d'enfants et les personnes vulnérables.

**Attention : Brancher l'appareil correctement et ne pas le laisser à la portée des enfants sans surveillance.**

### MISE A LA TERRE

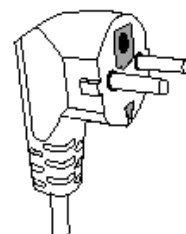
Cet appareil doit être branché sur une prise de terre. Cet appareil est équipé d'une prise électrique à terre. Il doit être branché sur une

prise murale correctement installée et équipée d'une prise de terre.

**ATTENTION** : Une mauvaise utilisation de la prise de terre peut entraîner le risque de choc électrique.

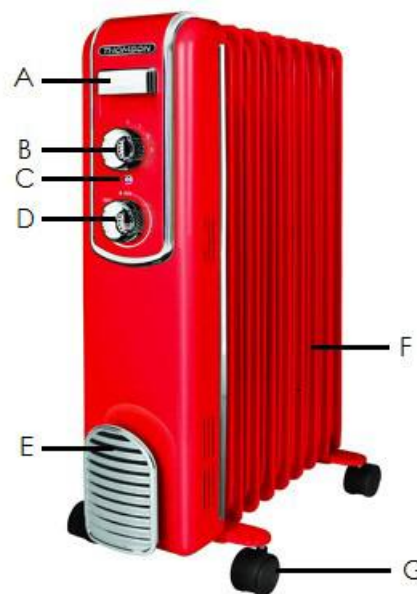
Notes : En cas de question concernant la prise de terre ou le branchement électrique, veuillez consulter un personnel qualifié.

**En cas de court-circuit, la mise à la terre réduit le risque de choc électrique en permettant au courant d'être évacué par le fil de terre**



### COMPOSITION

- A- Poignée
- B- Arrêt et réglage puissances
- C- Indicateur lumineux de fonctionnement
- D- Thermostat
- E- Range câble
- F- Eléments chauffants
- G- Roulettes



### MONTAGE

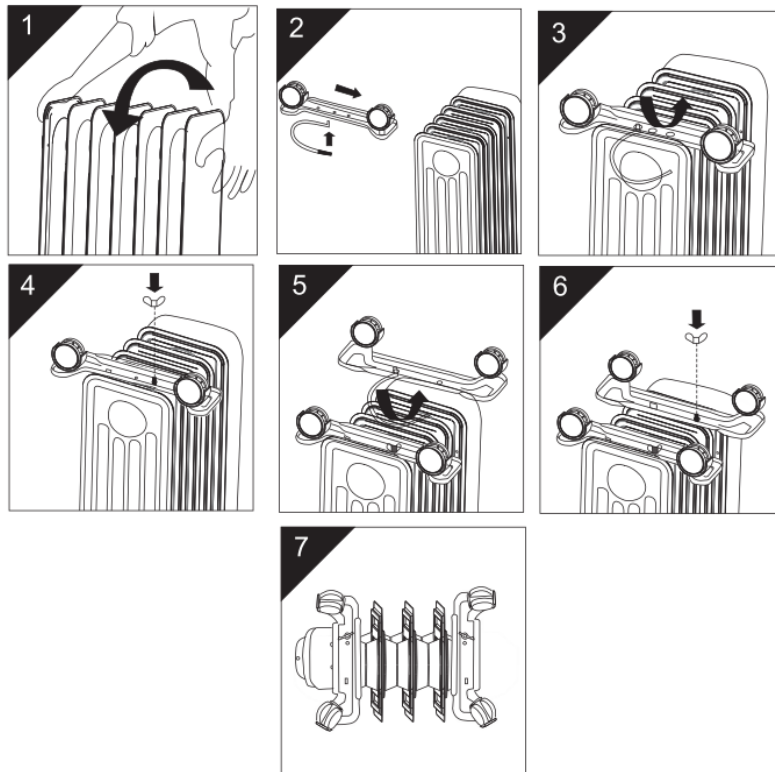
Déballez le radiateur et les accessoires.

- Retourner le radiateur.
- Placer la base sur roulettes entre les éléments des extrémités basses sous l'enrouleur de câble électrique. (Comme indiqué sur les schémas, autres positions affectent la stabilité du radiateur)
- Fixer cette base au radiateur grâce aux boulons étriers et aux écrous à ailettes fournis avec le radiateur.
- Serrer les écrous à ailettes.
- Redresser le radiateur.



**Bien vérifier que le radiateur avec les roulettes soit bien monté dans le bon sens avant de le faire fonctionner.**

**Le range câble (voir photo page 8 lettre E) doit être situé en bas de l'appareil.**



## **CARACTERISTIQUES TECHNIQUES**

<b>Radiateur bain d'huile Fifty</b>	<b>Puissance 3</b>	<b>Puissance 2</b>	<b>Puissance 1</b>
<b>9 éléments THBDH09VN/VB/VR</b>	<b>2000W</b>	<b>1200W</b>	<b>800W</b>

Tension : 220-240V~50/60Hz

CLASSE I

« Ce produit est conforme aux exigences imposées par les directives 2014/35/CE (abrogeant la directive 73/23/CEE modifiée par la directive 93/68/CEE) et 2014/30/CE (abrogeant la directive 89/336/CEE) »

## **FONCTIONNEMENT**

### **PRECAUTIONS D'UTILISATION**

1. Avant d'utiliser cet appareil, vous assurer qu'il est posé sur une surface plane et stable.

Cet appareil est équipé d'un interrupteur anti basculement qui arrête l'appareil en cas de renversement et s'il n'est pas posé sur une surface stable.

2. Placer le radiateur à 100 cm au moins du mur, des meubles et rideaux.

3. Vérifier que la tension de l'appareil correspond à la tension du secteur (prise murale de 230 volts).

4. Ce radiateur contient de l'huile, et refroidit lentement après avoir été éteint.

5. Laisser refroidir le radiateur avant de le déplacer, et utiliser la poignée pour le bouger.

## **UTILISATION**

1. Les interrupteurs de contrôle du thermostat et de sélection de la puissance doivent se trouver sur la position MIN et « 0 » avant de brancher le radiateur à la prise.
2. Allumer le radiateur sur l'une des positions suivantes :
  - Tourner l'interrupteur de puissance sur 1 ou 2 ou 3.
  - Tourner l'interrupteur du thermostat vers MAX.
3. L'indicateur lumineux de fonctionnement (couleur rouge) s'allume lorsque le radiateur fonctionne.
4. La température ambiante peut être réglée grâce au thermostat. Tourner le bouton du thermostat dans le sens des aiguilles d'une montre pour augmenter la température, ou en sens inverse pour la diminuer, jusqu'à obtention de la température désirée.
5. Après avoir atteint la température désirée, pour maintenir la température ambiante : tourner le bouton du thermostat dans le sens contraire des aiguilles d'une montre, jusqu'à ce que le témoin lumineux s'éteigne. La température désirée va être conservée constante par la fonction du thermostat.
6. Lors de la non-utilisation de ce chauffage, remettre les 2 boutons à leur position initiale : « 0 » et « MIN. », puis le débrancher.
7. Le chauffage possède un système de protection contre les surchauffes.
8. Ne jamais couvrir ou poser tout type d'objet sur le radiateur lorsqu'il fonctionne.

### **Fonction hors gel**

*Le thermostat étant sur min \* et une puissance sélectionnée, l'appareil maintient la pièce à une température d'environ 5°C, empêchant le gel de se former.*

### **PRECAUTIONS D'EMPLOI ET D'ENTRETIEN :**

1. Toujours débrancher l'appareil et le tenir éloigné d'une prise avant de le nettoyer.
2. Pour nettoyer la surface extérieure de l'appareil, utiliser un chiffon légèrement humide. Ensuite, bien le sécher à l'aide d'un chiffon doux et sec avant toute réutilisation.
3. N'utiliser aucun détergent ou produit chimique d'aucune sorte. N'utilisez pas de cire ou de produits qui font briller car ils pourraient réagir à la chaleur et provoquer une décoloration.
4. Lorsque l'appareil n'est pas utilisé pendant une certaine période, vous assurer qu'il est bien débranché de la prise, et le ranger dans son emballage pour le ranger plus facilement, et l'utiliser ultérieurement. Nettoyer votre radiateur comme précédemment mentionné et ôter la base des roulettes.



Ce logo apposé sur le produit signifie qu'il s'agit d'un appareil dont le traitement en tant que déchet rentre dans le cadre de la directive 2012/19/UE du 4 juillet 2012, relative aux déchets d'équipements électriques et électroniques (DEEE).

- La présence de substances dangereuses dans les équipements électriques et électroniques peut avoir des effets potentiels sur l'environnement et la santé humaine dans le cycle de retraitement de ce produit.
- Ainsi, lors de la fin de vie de cet appareil, celui-ci ne doit pas être débarrassé avec les déchets municipaux non triés.
- En tant que consommateur final, votre rôle est primordial dans le cycle de réutilisation, de recyclage et les autres formes de valorisation de cet équipement électrique et électronique. Des systèmes de reprise et de collecte sont mis à votre disposition par les collectivités locales (déchetteries) et les distributeurs.
- Vous avez l'obligation d'utiliser les systèmes de collecte sélective mise à votre disposition.

La garantie ne couvre pas les pièces d'usure du produit, ni les problèmes ou les dommages résultant de :

- (1) détériorations superficielles dues à l'usure normale du produit ;
- (2) défauts ou détériorations dus au contact du produit avec des liquides et dus à la corrosion provoquée par la rouille ou de présence d'insectes ;
- (3) tout incident, abus, utilisation impropre, modification, démontage ou réparation non autorisés ;
- (4) toute opération impropre d'entretien, utilisation non conforme aux instructions concernant le produit ou le branchement à une tension incorrecte ;
- (5) toute utilisation d'accessoires non fournis ou non approuvés par le constructeur.

La garantie sera annulée en cas d'élimination de la plaque signalétique et/ou du numéro de série du produit.



Pour en savoir plus :  
[www.quefairedemesdechets.fr](http://www.quefairedemesdechets.fr)

**CONSERVER CES INSTRUCTIONS**

## Exigences d'informations applicables aux dispositifs de chauffage décentralisés électriques

Référence(s) du modèle: THBDH09 VN/VB/VR					
Caractéristique	Symbole	Valeur	Unité	Caractéristique	Unité
<b>Puissance thermique</b>				<b>Type d'apport de chaleur, pour les dispositifs de chauffage décentralisés électriques à accumulation uniquement (sélectionner un seul type)</b>	
Puissance thermique nominale	$P_{nom}$	2,0	kW	contrôle thermique manuel de la charge avec thermostat intégré	non
Puissance thermique minimale (indicative)	$P_{min}$	0,8	kW	contrôle thermique manuel de la charge avec réception d'informations sur la température de la pièce et/ou extérieure	non
Puissance thermique maximale continue	$P_{max,c}$	2,0	kW	contrôle thermique électronique de la charge avec réception d'informations sur la température de la pièce et/ou extérieure	non
<b>Consommation d'électricité auxiliaire</b>				puissance thermique réglable par ventilateur	
À la puissance thermique nominale				<b>Type de contrôle de la puissance thermique/de la température de la pièce (sélectionner un seul type)</b>	
À la puissance thermique minimale				contrôle de la puissance thermique à un palier, pas de contrôle de la température de la pièce	
En mode veille				contrôle à deux ou plusieurs paliers manuels, pas de contrôle de la température de la pièce	
				contrôle de la température de la pièce avec thermostat mécanique	
				contrôle électronique de la température de la pièce	
				contrôle électronique de la température de la pièce et programmeur journalier	
				contrôle électronique de la température de la pièce et programmeur hebdomadaire	
				<b>Autres options de contrôle (sélectionner une ou plusieurs options)</b>	
				contrôle de la température de la pièce, avec détecteur de présence	
				contrôle de la température de la pièce, avec détecteur de fenêtre ouverte	
				option contrôle à distance	
				contrôle adaptatif de l'activation	
				limitation de la durée d'activation	
				capteur à globe noir	
Coordonnées de contact	SCHNEIDER CONSUMER GROUP 12 Rue Jules Ferry, 93110 Rosny sous Bois, France				

Importé par SCHNEIDER CONSUMER GROUP, 12 RUE JULES FERRY, 93110 ROSNY SOUS BOIS, France  
THOMSON est une marque de Technicolor SA utilisée sous licence par  
SCHNEIDER CONSUMER GROUP.